

在协助您孩子及其教师制作学业档案方面您能给予哪些帮助?

评估小组鼓励家长或监护人查看孩子的测验记录。家长或监护人的积极参与将有助于其子女达到选定的阅读和数学学习目标。如果家长或监护人全程参与其子女的教育,学生的学习机会就会增加。家庭可以为孩子提供额外的机会,使他们在家庭和社区环境中实践在学校所学到的知识。

我的儿子/女儿如何参加Maryland州学校评估替代考试(Alt-MSA)?

您孩子的教师将在阅读和数学精通目标方面提供指导。如果教师确定您的孩子已掌握了某个科目,他们就会在Maryland州学校评估替代考试学业档案中加入一个典型证明材料(例如您孩子的作业、数据收集图表、录像带或录音带),以表明您的孩子已经掌握了这个科目。

参加Maryland州学校评估替代考试意味着您儿子或女儿的教育对于判定您孩子所在学校的教学是否成功具有重要意义。如果学校、学生和家庭能够紧密配合,我们就可以充分利用这一机会来为所有儿童创造一个真正达到世界水平的教育体系!

马里兰州教育委员会

Edward L. Root

主席
Cumberland
(任期在2007年结束)

Lelia T. Allen

Waldorf
(任期在2006年结束)

J. Henry Butta

Davidsonville
(任期在2008年结束)

Calvin D. Disney

Cub Hill
(任期在2007年结束)

Karabelle Pizzigati

Kensington
(任期在2009年结束)

David F. Tufaro

Baltimore
(任期在2008年结束)

Nancy S. Grasmick

教育局秘书兼财政官
州教育总监

Dunbar Brooks

副主席
Baltimore
(任期在2009年结束)

Jo Ann T. Bell

Bowie
(任期在2006年结束)

Beverly A. Cooper

Baltimore
(任期在2008年结束)

Richard L. Goodall先生

Chestertown
(任期在2009年结束)

Maria C. Torres-Queral

Lutherville
(任期在2007年结束)

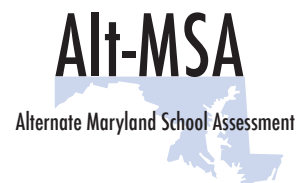
Joshua Michael

学生委员
(任期在2006年结束)

马里兰州教育局禁止借种族、肤色、性别、年龄、原国籍、宗教信仰、身体残疾或性取向为由,而在就业或提供服务计划机会方面进行歧视。如需询问有关州教育局各项政策的问题,请联系:

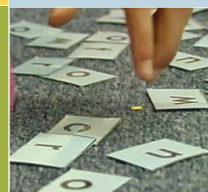
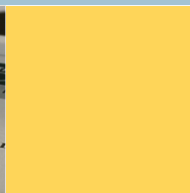
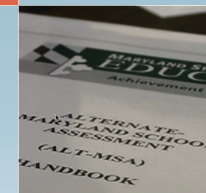
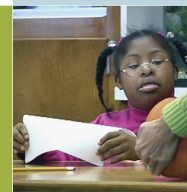
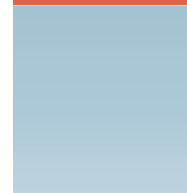
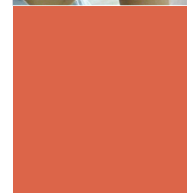
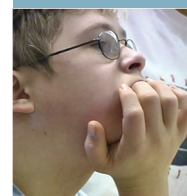
Equity Assurance and Compliance Branch

Maryland State Department of Education
200 West Baltimore Street
Baltimore Maryland 21201
电话: 410-767-0433; 聋哑人士TTY/TDD专线: 410-333-6442
传真: 410-767-0431



Maryland州学校评估替代考试(Alt-MSA)

它对您孩子参与各种服务计划有何意义



什么是马里兰州学校评估替代考试？

马里兰州学校评估替代考试(Alt-MSA)是专为有严重认知障碍的学生设立的考试，目的是为了评估这些学生对阅读和数学精通目标的达标情况。精通目标系根据学生的教育水平编写，并与相应年级的马里兰州教学内容标准保持同步。对于参加马里兰州学校评估替代考试的学生，在衡量其成绩水平衡量时依据替代学业成绩标准，而且这些标准体现此类学生的学习特点。

有些残障学生即使得到适当的便利条件也无法参加马里兰州学校评估考试，而马里兰州学校评估替代考试使他们有机会参与“不让一名儿童掉队法案”和“残障人士教育法案”(IDEA)这两项联邦法案所规定的马里兰州评估计划和学校问责体系。

马里兰州学校评估替代考试的制定者是谁？

马里兰州评估替代考试(即Alt-MSA)是在以下人士的密切协作下制定的：从事特殊教育学生阅读和数学教学内容、心理测验和学业档案评估研究的专家；利益相关者咨询委员会委员；通晓全国发展趋势的咨询专家；特殊教育教师和行政管理人员；参与马里兰州评估替代考试学生的家长和教师。

如何挑选学生参加马里兰州评估替代考试？

由学生的因材施教个人计划(IEP)小组决定学生如何参加马里兰州的评估计划。因材施教个人计划小组将根据全面地衡量标准来对学生进行考察，以确定学生应参加马里兰州评估替代考试还是马里兰州学校评估考试(MSA)。作为因材施教个人计划小组的成员，您在评估决策方面将发挥重要作用。

评估形式是什么？

您孩子的评估小组将编写有一定难度的阅读和数学精通目标，预期该学生在2006年3月15日之前至少能以80%的准确率达标。测验主考小组编写的精通目标可能会包含该名学生的因材施教个人计划(IEP)中符合相应马里兰州教学内容标准但尚未达标的阅读和数学目标。

您孩子的测验主考小组将建立一个包含证明材料的学业档案，这些证明材料表明学生对其测验主考小组所选择的精通目标的完成情况。评分委员会审阅该学业档案，以确定所递交的证明材料是否可以证实您的孩子已经达到了精通目标。

哪些人为我孩子的马里兰州评估替代考试学业档案评分？

学业档案由马里兰州教育局服务机构甄选的专业评分人员评分。马里兰州的教师积极参与了评分员培训材料的选择过程。马里兰州教育局的工作人员在整个评分项目期间全程在场，并担任评分问题的最终裁定人。

该分数作何用途？

您孩子的分数将与其所在学校所有学生的分数合并在一起，以判定该学校对学生的教育水平。了解学校的教学水平有提高，对于教师、行政管理人员和家长们来说具有重要意义。

马里兰州的特殊教育教师对学生在一个标准设置学期中达到的熟练水平按“合格”、“良好”和“优异”标准进行评定。对于参加马里兰州评估替代考试的学生，将使用替代学业成绩标准来评定其学业水平。就阅读和数学而言，如果学生对精通目标的达标百分比为50%或以下，将被评定为“合格”；如果达标百分比至少为60%或以上但低于90%，则被评定为“良好”；如果达标百分比为90%或以上，则被评定为“优异”。学生的熟练水平将体现在学区充分年度进展报告中，并通过家庭报告呼书寄送给学生的家长或监护人。

